

**ANNA ENERGIA sh. p. k.**

**Pasqyrat Financiare Individuale  
për vitin e mbyllur më 31 dhjetor 2019**



Emërtimi dhe forma ligjore: **ANNA ENERGIA SH.P.K.**  
NIPT (NUIS): **L01720023L**  
Adresa e selisë: **RR "Abdi Toptani", Ndërtesa Torre Drin, Kati 4, Tiranë**  
Data e krijimit: **20.05.2010**  
Veprimtaria kryesore: Prodhimi, transmetimi, shitja dhe tregtimi i energjisë elektrike të prodhuar si dhe financimi, projektimi, ndërtimi, vënia në punë, menaxhimi dhe mirëmbajtja e centraleve të prodhimit të energjisë elektrike.

**PASQYRAT FINANCIARE INDIVIDUALE  
PËR VITIN E MBYLLYR MË 31 DHJETOR 2019**

Pasqyrat Financiare janë individuale:	Po
Pasqyrat Financiare janë të konsoliduara:	Jo
Pasqyrat Financiare janë të shprehura në:	Lekë
Pasqyrat Financiare janë të rrumbullakosura në:	Lekë
Periudha kontabël e Pasqyrave Financiare:	Nga 01.01.2019 deri më 31.12.2019
Data e mbylljes së Pasqyrave Financiare:	19.03.2020



## Përmbajtja:

	Faqe
Pasqyra e pozicionit financiar më 31 dhjetor 2019	3
Pasqyra e performancës dhe të ardhurave gjithëpërfshirëse për vitin e mbyllur më 31 dhjetor 2019	4
Pasqyra e ndryshimeve në kapitalin neto për vitin e mbyllur më 31 dhjetor 2019	5
Pasqyra e fluksit të mjeteve monetare për vitin e mbyllur më 31 dhjetor 2019	6
Shënime shpjeguese të pasqyrave financiare	7 - 15



# ANNA ENERGIA sh. p. k.


## Pasqyra e pozicionit financiar më 31 dhjetor 2019

(shumat në Lek)

	Shënime	31 dhjetor 2019	31 dhjetor 2018
<b><u>Aktivet</u></b>			
<b>Aktivet afatshkurtra</b>			
Mjete monetare	4	674,069	1,956,776
Të drejta të arkëtueshme	5	1,336,142	1,349,444
Shpenzime të shtyra		-	-
<b>Totali i aktiveve afatshkurtra</b>		<b>2,010,211</b>	<b>3,306,220</b>
<b>Aktivet afatgjata</b>			
Të arkëtueshme nga shoqëritë e kontrolluara	6	154,606,898	157,318,942
Investime në shoqëri të kontrolluara	7	398,993,000	398,993,000
<b>Totali i aktiveve afatgjata</b>		<b>553,599,898</b>	<b>556,311,942</b>
<b>Totali i aktiveve</b>		<b>555,610,109</b>	<b>559,618,162</b>
<b><u>Detyrime dhe kapitali</u></b>			
<b>Detyrime afatshkurtra</b>			
Detyrime afatshkurtra	8	6,305,737	6,422,850
Të ardhura të shtyra		-	-
Provizione		-	-
<b>Totali i detyrimeve afatshkurtra</b>		<b>6,305,737</b>	<b>6,422,850</b>
<b>Detyrime afatgjata</b>			
Detyrime afatgjata	9	215,707,398	218,709,287
<b>Totali i detyrimeve afatgjata</b>		<b>215,707,398</b>	<b>218,709,287</b>
<b>Totali i detyrimeve</b>		<b>222,013,135</b>	<b>225,132,137</b>
<b>Kapitali dhe rezervat</b>			
Kapitali i nënshkruar	1	401,580,340	401,580,340
Fitimi (humbja) i pashpërndarë		(67,094,315)	(68,362,403)
Fitimi (humbja) e vitit		(889,051)	1,268,088
<b>Totali i kapitalit</b>		<b>333,596,974</b>	<b>334,486,025</b>
<b>Totali i detyrimeve dhe kapitalit</b>		<b>555,610,109</b>	<b>559,618,162</b>

Pasqyra e pozicionit financiar duhet të lexohet së bashku me shënimet shpjeguese në faqet 7 – 15 që janë pjesë përbërëse e pasqyrave financiare.

Pasqyrat financiare të Shoqërisë për vitin e mbyllur më 31 dhjetor 2019 u aprovuan nga Bordi Drejtues i Anna Energia sh.p.k. dhe u nënshkruan si më poshtë më 19 mars 2020.

  
Attilio Bressan  
Administrator



  
Brunila Leskaj  
Kontabël i Miratuar  
HM&H Business Sh.p.k.

**HM&H BUSINESS Sh.p.k**  
**NUIS: L31615002K**  
Rr. Abdi Toptani, Nd. Torre Drin, Kati 4  
Tiranë, Shqipëri 3

## ANNA ENERGIA sh. p. k.

### Pasqyra e performancës dhe të ardhurave gjithëpërfshirëse për vitin e mbyllur më 31 dhjetor 2019

(shumat në Lek)

Shënime	Viti i mbyllur më 31 dhjetor 2019	Viti i mbyllur më 31 dhjetor 2018
<b>Të ardhurat nga aktiviteti i shfrytëzimit:</b>		
Të ardhurat nga shitja	-	-
Ndryshimet në inventarin e produkteve të gatshme dhe prodhimit në proces	-	-
Të ardhura të tjera të shfrytëzimit	10	-
<b>Totali i të ardhurave nga aktiviteti i shfrytëzimit</b>	-	-
<b>Shpenzimet:</b>		
Lënda e parë dhe materiale të konsumueshme	-	-
Shpenzime të personelit:	11	-
Paga dhe shpërblime	(312,000)	(288,000)
Shpenzime për sigurimet shoqërore dhe shëndetësore	(52,104)	(48,096)
Zhvlrësimi i aktiveve afatgjata materiale	-	-
Amortizimi dhe shpenzime konsumi	-	-
Shpenzime të tjera shfrytëzimi	12	(3,066,661)
<b>Totali i shpenzimeve</b>	<b>(1,811,602)</b>	<b>(3,402,757)</b>
Të ardhura të tjera	-	-
Zhvlrësimi i aktiveve dhe investimeve financiare të mbajtura si aktive afatshkurtra	-	-
<b>Të ardhurat dhe shpenzime financiare:</b>		
Të ardhura (shpenzime) nga interesat dhe të ngjashme, neto	-	-
Të ardhura (shpenzime) nga kursi i këmbimit, neto	13	4,670,845
<b>Totali i të ardhurave dhe shpenzimeve financiare</b>	<b>922,551</b>	<b>4,670,845</b>
Pjesa e fitimit (humbjes) nga pjesëmarrjet	-	-
Fitimi (humbja) para tatimit	(889,051)	1,268,088
Shpenzimi i tatimit mbi fitimin	14	-
<b>Fitimi (humbja) e vitit</b>	<b>(889,051)</b>	<b>1,268,088</b>
<b>Pasqyra e të ardhurave gjithëpërfshirëse</b>		
<b>Të ardhura të tjera gjithëpërfshirëse për vitin:</b>		
Diferencat nga përkthimi i monedhës në veprimtari të huaja	-	-
Diferencat nga rivlerësimi i aktiveve afatgjata materiale	-	-
Diferencat nga rivlerësimi i aktivitetit financiar të mbajtura për shitje	-	-
Pjesa e të ardhurave gjithëpërfshirëse nga pjesëmarrjet	-	-
<b>Totali i të ardhurave të tjera gjithëpërfshirëse për vitin</b>	<b>(889,051)</b>	<b>1,268,088</b>

Pasqyra e performancës dhe të ardhurave gjithëpërfshirëse duhet të lexohet së bashku me shënimet shpjeguese në faqet 7 – 15 që janë pjesë përbërëse e pasqyrave financiare.

## ANNA ENERGIA sh. p. k.

Pasqyra e ndryshimeve në kapitalin neto për vitin e mbyllur më 31 dhjetor 2019

(shumat në Lek)

	Kapitali i nënshkruar	Fitimet (humbjet) e pashpërndara	Totali
<b>Pozicioni më 1 janar 2018</b>	<b>401,580,340</b>	<b>(68,362,403)</b>	<b>333,217,937</b>
Të ardhura (humbje) gjithëpërfshirëse për vitin:			
Fitimi (humbja) e vitit	-	1,268,088	1,268,088
Të ardhura (humbje) të tjera gjithëpërfshirëse për vitin	-	-	-
<b>Të ardhura (humbje) totale gjithëpërfshirëse për vitin</b>	<b>-</b>	<b>1,268,088</b>	<b>1,268,088</b>
Transaksionet me pronarët e njësisë ekonomike të njohura direkt në kapital:			
Emetimi i kapitalit të nënshkruar	-	-	-
Dividendë të paguar	-	-	-
<b>Totali i transaksioneve me pronarët e njësisë ekonomike</b>	<b>-</b>	<b>-</b>	<b>-</b>
<b>Pozicioni më 31 dhjetor 2018</b>	<b>401,580,340</b>	<b>(67,094,315)</b>	<b>334,486,025</b>
<b>Pozicioni më 1 janar 2019</b>	<b>401,580,340</b>	<b>(67,094,315)</b>	<b>334,486,025</b>
Të ardhura (humbje) gjithëpërfshirëse për vitin:			
Fitimi (humbja) e vitit	-	(889,051)	(889,051)
Të ardhura (humbje) të tjera gjithëpërfshirëse për vitin	-	-	-
<b>Të ardhura (humbje) totale gjithëpërfshirëse për vitin</b>	<b>-</b>	<b>(889,051)</b>	<b>(889,051)</b>
Transaksionet me pronarët e njësisë ekonomike të njohura direkt në kapital:			
Emetimi i kapitalit të nënshkruar	-	-	-
Dividendë të paguar	-	-	-
<b>Totali i transaksioneve me pronarët e njësisë ekonomike</b>	<b>-</b>	<b>-</b>	<b>-</b>
<b>Pozicioni më 31 dhjetor 2019</b>	<b>401,580,340</b>	<b>(67,983,366)</b>	<b>333,596,974</b>

Pasqyra e ndryshimeve në kapitalin neto duhet të lexohet së bashku me shënimet shpjeguese në faqet 7 – 15 që janë pjesë përbërëse e pasqyrave financiare.

## ANNA ENERGIA sh. p. k.

### Pasqyra e fluksit të mjeteve monetare për vitin e mbyllur më 31 dhjetor 2019

(shumat në Lek)

	Viti i mbyllur Shënime më 31 dhjetor 2019	Viti i mbyllur më 31 dhjetor 2018
<b>Fluksi monetar nga (përdorur në) veprimtaritë e shfrytëzimit:</b>		
Fitimi (humbja) e vitit	(889,051)	1,268,088
<i>Rregullime për shpenzimet jomonetare:</i>		
Shpenzimet financiare jomonetare	(797,876)	(4,619,893)
Rimarje (krijim) i provizioneve	-	-
<i>Ndryshimet në aktivet dhe detyrimet e shfrytëzimit:</i>		
Rënie (rritje) në të drejtat e arkëtueshme dhe të tjera	26,603	174,653
Rritje (rënie) në detyrimet e pagueshme	(148,185)	1,130,678
Rritje (rënie) në detyrimet për punonjësit	-	-
<b>Mjete monetare neto nga (përdorur në) veprimtaritë e shfrytëzimit</b>	<b>(1,808,509)</b>	<b>(2,046,474)</b>
<b>Fluksi i mjeteve monetare nga (përdorur në) aktivitetin e investimit:</b>		
Pagesa për hua dhënë shoqërive të kontrolluara	-	-
Arkëtime për hua dhënë shoqërive të kontrolluara	609,100	54,836,251
<b>Mjete monetare neto nga (përdorur në) veprimtaritë e investimit</b>	<b>609,100</b>	<b>54,836,251</b>
<b>Fluksi i mjeteve monetare nga (përdorur në) aktivitetin e financimit:</b>		
Arkëtime nga emetimi i kapitalit	-	-
Arkëtime nga financimet e ortakëve	-	-
Pagesa për financimet e ortakëve	(79,985)	(51,292,854)
<b>Mjete monetare neto nga (përdorur në) veprimtaritë e financimit</b>	<b>(79,985)</b>	<b>(51,292,854)</b>
<b>Rritje (rënie) neto në mjete monetare dhe ekuivalentë të mjeteve monetare</b>	<b>(1,279,394)</b>	<b>1,496,922</b>
<b>Mjete monetare dhe ekuivalentë të mjeteve monetare më 1 janar</b>	<b>1,956,776</b>	<b>1,234,794</b>
<i>Efekt i luhatjeve të kurseve të këmbimit të mjeteve monetare</i>	<i>(3,313)</i>	<i>(774,941)</i>
<b>Mjete monetare dhe ekuivalentë të mjeteve monetare më 31 dhjetor</b>	<b>4 674,068</b>	<b>1,956,776</b>

Pasqyra e flukseve monetare duhet të lexohet së bashku me shënimet shpjeguese në faqet 7-15 që janë pjesë përbërëse e pasqyrave financiare.

# ANNA ENERGIA sh. p. k.

## Shënime shpjeguese të pasqyrave financiare për vitin e mbyllur më 31 dhjetor 2019

(shumat në Lek, nëse nuk është specifikuar ndryshe)

### 1. Informacion i përgjithshëm

Anna Energia sh.p.k. (më poshtë referuar si "Shoqëria") është një shoqëri me përgjegjësi të kufizuar e themeluar në përfundim të vendimit të Qendrës Kombëtare të Regjistrimit ("QKR") nr. CN-397144-05-10, më 20 maj 2010.

Aktiviteti kryesor i Shoqërisë konsiston në prodhimin, transmetimin, shitjen dhe tregtimin e energjisë elektrike të prodhuar si dhe financimin, projektimin, ndërtimin, vënien në punë, menaxhimin dhe mirëmbajtjen e centraleve të prodhimit të energjisë elektrike.

Kapitali i nënshkruar i paguar i Shoqërisë më 31 dhjetor 2019 është 401,580,340 Lek (31 dhjetor 2018: 401,580,340 Lek).

Struktura e ortakëve të Shoqërisë si dhe gjendja e kapitalit më 31 dhjetor 2019 dhe 2018 janë si më poshtë:

Ortaku	31 dhjetor 2019		31 dhjetor 2018	
	Vlera në Lekë	%	Vlera në Lekë	%
Lumiei Impianti	48,205,697.83	12.00%	36,410,208.84	9.07%
Immobiliare Luisa	180,711,153.00	45.00%	136,492,803.00	33.99%
Folla di Satin Fabio & C.S.a.s.*	20,079,017.00	5.00%	15,165,867.00	3.78%
Attilio Bressan	80,316,068.00	20.00%	60,663,468.00	15.11%
Finest Spa	-	0.00%	98,263,000.00	24.47%
Erierto Bressan	20,054,846.01	4.99%	15,147,610.42	3.77%
Renato Bressan	20,054,846.01	4.99%	15,147,610.42	3.77%
Enzo Bressan	20,054,846.01	4.99%	15,147,610.42	3.77%
Luisa Bressan	12,103,866.15	3.01%	9,142,161.90	2.28%
<b>Totali</b>	<b>401,580,340.00</b>	<b>100.00%</b>	<b>401,580,340.00</b>	<b>100.00%</b>

\* ish Folla di Bressan Lucia & C

	Kapitali i nënshkruar	Kapitali i nënshkruar i papaguar	Totali i kapitalit të nënshkruar të paguar
Kapitali i nënshkruar më 1 janar 2018	401,580,340	-	401,580,340
Emetim i kapitalit	-	-	-
Kapitali i nënshkruar më 31 dhjetor 2018	401,580,340	-	401,580,340
Kapitali i nënshkruar më 1 janar 2019	401,580,340	-	401,580,340
Emetim i kapitalit	-	-	-
Kapitali i nënshkruar më 31 dhjetor 2019	401,580,340	-	401,580,340

Përfaqësuesi ligjor i Shoqërisë është Z. Attilio Bressan i cili është dhe administrator i emëruar i Shoqërisë.

NUIS i Shoqërisë është L01720023L dhe adresa kryesore e saj është në: Rruga Abdi Toptani, Ndërtesa Torre Drin, Kati 4, Tiranë.

Numri mesatar i punonjësve të Shoqërisë gjatë vitit 2019 është 1 (viti 2018 : 1).





# ANNA ENERGIA sh. p. k.

## Shënime shpjeguese të pasqyrave financiare për vitin e mbyllur më 31 dhjetor 2019

(shumat në Lek, nëse nuk është specifikuar ndryshe)

### 2. Bazat e përgatitjes së pasqyrave financiare

#### 2.1 Bazat e përgatitjes

Pasqyrat financiare individuale janë përgatitur, në të gjitha aspektet materiale bazuar në Standardet Kombëtare të Kontabilitetit, të përmirësuara (SKK), të cilat janë të aplikueshme në mënyre prospektive duke filluar nga data 1 janar 2015.

#### 2.2 Bazat e matjes

Pasqyrat financiare janë përgatitur bazuar në koston historike. Bazat e matjes për çdo aktiv, detyrim, të ardhur dhe shpenzim janë përshkruar në detaje në shënimet shpjeguese në vijim.

#### 2.3 Monedha funksionale dhe e paraqitjes

Këto pasqyra financiare janë prezantuar në Lek, e cila është dhe monedha funksionale e Shoqërisë.

#### 2.4 Vlerësime dhe gjykime

Përgatitja e pasqyrave financiare kërkon nga drejtuesit të ushtrojnë gjykimin e tyre në procesin e zbatimit të politikave kontabël të shoqërisë dhe shumave të raportuara të aktiveve, detyrimeve, të ardhurave dhe shpenzimeve. Rezultati aktual mund të ndryshojë në varësi të këtyre vlerësimeve.

Vlerësimet dhe gjykimet rishikohen në mënyrë të vazhdueshme. Rishikimet e vlerësimeve kontabël njihen në periudhën në të cilën vlerësimi është rishikuar si dhe në periudhat e ardhshme që preken.

Në veçanti, informacion mbi fushat më të rëndësishme të vlerësimeve dhe gjykimeve në aplikimin e politikave kontabël të cilat kanë efektet më të rëndësishme në shumat e njohura në pasqyrat financiare, janë përshkruar në shënimet përkatëse të pasqyrave financiare. Përdorimi i vlerësimeve kontabël është minimal në këto pasqyra financiare duke pasur parasysh thjeshtësinë e veprimeve të realizuara nga Shoqëria.

### 3. Politikat kontabël

Politikat kontabël të mëposhtme janë aplikuar në mënyrë konsistente në të gjitha periudhat të paraqitura në pasqyrat financiare.

#### 3.1 Transaksionet dhe balancat në monedhë të huaj

Transaksionet në monedhë të huaj konvertohen në monedhën funksionale dhe regjistrohen me kursin e këmbimit në datën e transaksionit. Aktivitetet dhe detyrimet monetare në monedhë të huaj në datën e raportimit konvertohen në monedhën funksionale me kursin e këmbimit në datën e raportimit. Fitimi ose humbja nga këmbimi në zëra monetarë është diferenca që vjen nga këmbimi i një numri të caktuar njësisish të një monedhe të huaj në monedhën funksionale me kurse të ndryshme këmbimi në datat e këmbimit. Të drejtat dhe detyrimet jo-monetare në monedhë të huaj konvertohen në monedhën funksionale me kursin e këmbimit të datës së kryerjes së transaksionit ndërsa ato që maten me vlerë të drejtë rikëmben në monedhën funksionale me kursin e këmbimit të datës kur është përcaktuar vlera e drejtë. Diferencat që rezultojnë nga kursi i këmbimit kalojnë në pasqyrën e të ardhurave gjithëpërfshirëse

Zërat jomonetare të cilat përllogariten me kosto historike në monedhë të huaj, konvertohen duke përdorur kurset e këmbimit të datave të transaksionit fillestar. Zërat jomonetare të cilat njihen me vlerën e drejtë, në monedhë të huaj, konvertohen duke përdorur kurset e këmbimit në datën kur përcaktohet vlera e drejtë. Humbja ose fitimi që rezultojnë nga konvertimi i zërave jomonetare trajtohet në të njëjtën mënyrë si njohja e humbjes ose fitimit nga ndryshimi i vlerës së drejtë të zërave të pasqyrës së pozicionit financiar (p.sh. diferencat e konvertimit në zëra të cilave u njihet humbja ose fitimi në pasqyrën e performancës).

	<u>31 Dhjetor 2019</u>	<u>31 Dhjetor 2018</u>
1 EUR	121.77	123.42

#### 3.2 Instrumenta financiarë

Instrumentat financiarë jo-derivativë përbëhen nga llogari të arkëtueshme, mjete monetare, hua të marra dhe të dhëna, dhe llogari të pagueshme. Një instrument financiar njihet nëse shoqëria bëhet palë në kushtet kontraktuale të instrumentit.

Instrumentat financiarë jo-derivativë njihen fillimisht me vlerën e drejtë plus çdo kosto transaksioni që lidhet me to, përveç siç përshkruhet më poshtë. Për instrumentet e mbajtur me vlerë të drejtë nëpërmjet fitim/humbje, kostot e



# ANNA ENERGIA sh. p. k.

## Shënime shpjeguese të pasqyrave financiare për vitin e mbyllur më 31 dhjetor 2019

*(shumat në Lek, nëse nuk është specifikuar ndryshe)*

transaksionit kalojnë në pasqyrën e të ardhurave dhe shpenzimeve. Në vijim të njohjes fillestare instrumentet financiarë jo-derivativë maten siç përshkruhet më poshtë.

Aktivitetet financiare çregjistrohen kur skadojnë të drejtat kontraktuale të shoqërisë mbi flukset e parasë së aktivitetit financiar ose kur shoqëria transferon aktivitetin financiar tek një palë e tretë pa mbajtur kontrollin ose gjithë risqet dhe përfitimet thelbësore të aktivitetit. Blerjet dhe shitjet normale të aktiveve financiare njihen në datën e transaksionit, që është data në të cilën shoqëria angazhohet të blejë apo të shesë aktivitetin. Detyrimet financiare çregjistrohen nëse detyrimet kontraktuale të shoqërisë skadojnë, shfuqizohen ose anulohen.

### *Mjetet monetare dhe ekuivalentët e tyre*

Mjetet monetare dhe ekuivalentët e tyre përfshijnë arkën, llogaritë rrjedhëse dhe depozitat me bankat si dhe investime të tjera afatshkurtra shumë likuide me maturim origjinal tre ose më pak muaj, të cilat janë objekt rreziku jo domethënës ndaj ndryshimeve në vlerë dhe që përdoren nga Shoqëria në menaxhimin e detyrimeve të saj afatshkurtra.

### *Llogari të arkëtueshme*

Llogaritë e arkëtueshme njihen fillimisht me vlerën e drejtë dhe më pas me kosto të amortizuara duke zbritur humbjen nga zhvlerësimi. Provizioni për zhvlerësimin e aktiveve të arkëtueshme llogaritet kur ka të dhëna se shoqëria nuk do të jetë në gjendje të mbledhë të gjitha detyrimet. Vështirësitë financiare të debitorit, mundësia që debitori të falimentojë ose riorganizimi i tij financiar konsiderohen tregues që llogaritë e arkëtueshme të zhvlerësohen. Shuma e provizionit llogaritet si diferencë midis vlerës së mbetur dhe vlerës aktuale të flukseve të ardhshme të parashikuara të parasë të skontuara me normën efektive të interesit.

### *Llogari të pagueshme*

Llogaritë e pagueshme paraqiten me vlerën e tyre të drejtë dhe më pas me kosto të amortizuara, duke përdorur metodën e interesit efektiv.

### *Hua të marra dhe të dhëna*

Huatë e marra dhe të dhëna njihen fillimisht dhe mbahen në vazhdim me vlerën e drejtë, pa përfshirë koston e transaksioneve.

### *Vlera e drejtë*

Vlerat e drejta të përlogaritura të mjeteve monetare dhe ekuivalenteve të tyre, të kërkesave për t'u arkëtuar, detyrimeve për t'u paguar dhe huave për afrohen me vlerat e tyre kontabël.

### *Të tjera*

Instrumenta të tjerë jo-derivativë maten me kosto të amortizuara sipas metodës së interesit efektiv, duke zbritur çdo humbje nga zhvlerësimi.

### *Kapitali aksionar*

Kapitali aksionar njihet me vlerën nominale. Aksionet e zakonshme klasifikohen si kapitale.

## 3.3 Aktive afatgjata materiale

### (i) Njohja dhe matja

Të gjitha aktivitetet afatgjata materiale paraqiten me kosto duke zbritur zhvlerësimin dhe amortizimin e akumuluar.

Kostoja përfshin shpenzime të cilat lidhen me blerjen e aktivitetit si dhe kosto të tjera direkte që lidhen me sjelljen e aktivitetit në vendndodhjen dhe kushtet e nevojshme për funksionimin e tij. Kostoja e aktiveve të vetë-ndërtuara përfshin koston e materialeve dhe punës direkte, çdo kosto tjetër të lidhur drejtpërdrejt me sjelljen e aktivitetit në gjendje pune për qëllimin e synuar të përdorimit, si dhe kostot e çmontimit, heqjes së pjesëve dhe sjelljes në gjendjen e mëparshme të vendndodhjes së aktivitetit. Shpenzimet kapitale të aktiveve të bëra gjatë ndërtimit kapitalizohen në "Ndërtim në proces" dhe transferohen në kategorinë përkatëse të aktivitetit kur përfundon ndërtimi i tij, nga kur aplikohet amortizimi përkatës sipas kategorisë. Në koston e aktivitetit nuk përfshihen kostot e huamarrjes të cilat njihen si shpenzime në momentin kur ato ndodhin.

Në rastet kur pjesë të një aktiviteti afatgjatë material kanë jetëgjatësi të ndryshme, ato kontabilizohen si zëra të ndryshëm (komponentët më të mëdhenj) të aktiveve afatgjata materiale.

Fitimet dhe humbjet nga shitjet apo nxjerrjet jashtë përdorimit përcaktohen duke krahasuar vlerën e shitjes me vlerën e mbetur, dhe këto përfshihen në të ardhura të tjera në pasqyrën e performancës.

## ANNA ENERGIA sh. p. k.

### Shënime shpjeguese të pasqyrave financiare për vitin e mbyllur më 31 dhjetor 2019

(shumat në Lek, nëse nuk është specifikuar ndryshe)

---

#### (ii) *Kostot vijuese*

Kostoja e zëvendësimit të një pjese të një zëri të aktiveve afatgjata materiale njihet në vlerën kontabël të atij zëri nëse është e mundshme që shoqëria do të realizojë përfitime të ardhshme ekonomike nga përdorimi i pjesës zëvendësuese dhe kostoja e pjesës mund të matet në mënyrë të besueshme. Kostot e shërbimeve të zakonshme të aktiveve afat-gjata materiale njihen si shpenzim kur ato ndodhin.

#### (iii) *Amortizimi*

Amortizimi i aktiveve llogaritet duke përdorur metodën e vlerës së mbetur të amortizimit, mbi jetën e dobishme të vlerësuar të çdo pjese të aktivitetit afatgjatë material duke filluar nga dita e parë e muajit që pason muajin e blerjes. Aktivitetet e marra me qira amortizohen duke marrë për bazë periudhën më të shkurtër midis periudhës së qirasë dhe jetës së dobishme të aktivitetit. Toka nuk amortizohet.

Metoda e amortizimit, jeta e dobishme dhe vlera e mbetur rishikohen në çdo datë raportimi.

### 3.4 Zhvlerësimi

#### (i) *Aktivet financiare*

Një aktiv financiar konsiderohet i zhvlerësuar nëse ka të dhëna objektive që tregojnë se një apo disa ngjarje kanë efekte negative në flukset e ardhshme që parashikohet të burojnë nga aktivi.

Një zhvlerësim në lidhje me aktivin financiar, të matur me kosto të amortizuar, llogaritet si diferencë midis vlerës së mbetur dhe vlerës aktuale të flukseve të ardhshme të parashikuara të parasë të skontuara me normën efektive të interesit.

Aktive financiare të rëndësishme individualisht testohen për zhvlerësim në mënyrë individuale. Aktivitetet e tjera financiare vlerësohen në mënyrë të grupuar, në grupe që kanë karakteristika të ngjashme të riskut kreditor.

Të gjitha humbjet nga zhvlerësimi njihen në pasqyrën e të ardhurave gjithëpërfshirëse. Çdo shpenzim i akumuluar i lidhur me një aktiv financiar i disponueshëm për shitje i njohur më parë ne kapital, transferohet në shpenzime.

Një humbje nga zhvlerësimi rimerret nëse rimarrja mund të lidhet objektivisht me një ngjarje të ndodhur pas njohjes së humbjes nga zhvlerësimi. Për aktivitetet financiare të matura me kosto të amortizuar, rimarrja njihet në pasqyrën e të ardhurave gjithëpërfshirëse.

#### (ii) *Aktivet jo-financiare*

Vlera e mbetur e aktiveve jo-financiare të Shoqërisë, rishikohet në çdo datë raportimi për të përcaktuar nëse ka të dhëna për zhvlerësim. Nëse ka të dhëna të tilla atëherë vlerësohet vlera e rikuperueshme e aktivitetit.

Një humbje nga zhvlerësimi njihet nëse vlera e mbetur e një aktivi tejkalon vlerën e tij të rikuperueshme. Humbjet nga zhvlerësimi njihen në pasqyrën e të ardhurave gjithëpërfshirëse.

### 3.5 Provizionet

Një provizion njihet nëse, si rezultat i një ngjarjeje të shkuar, Shoqëria ka një detyrim ligjor apo konstruktiv, i cili mund të vlerësohet në mënyrë të besueshme dhe do të kërkojë flukse dalëse parash për shlyerjen e tij. Provizionet përcaktohen duke skontuar flukset e pritshme të ardhshme të parasë me një normë skontimi para tatimit që pasqyron vlerësimet aktuale të tregut për vlerën në kohë të parasë dhe për rreziqet që lidhen me detyrimin në fjalë.

### 3.6 Njohja e të ardhurave

Të ardhurat nga shërbimet e ofruara njihen në pasqyrën e të ardhurave në varësi të fazës së përfundimit të transaksionit në datën e bilancit. Asnjë e ardhur nuk njihet nëse ka pasiguri të lartë lidhur me kryerjen e pagesës dhe kostove përkatëse.

### 3.7 Të ardhura dhe shpenzime financiare

Të ardhurat financiare përfshijnë të ardhura interesi nga llogaritë bankare dhe fitime nga kursi i këmbimit që njihen në pasqyrën e të ardhurave dhe shpenzimeve. Të ardhurat nga interesi njihen mbi bazën e të drejtave dhe detyrimeve të konstatuara duke përdorur metodën e interesit efektiv.

Shpenzimet financiare përfshijnë shpenzime interesi mbi huamarrjet dhe humbjet nga kursi i këmbimit, ndryshimet në vlerën e drejtë të aktiveve financiare të mbajtura me vlerë të drejte nëpërmjet llogarisë fitim/humbje, dhe humbjet

---



## ANNA ENERGIA sh. p. k.

### Shënime shpjeguese të pasqyrave financiare për vitin e mbyllur më 31 dhjetor 2019

*(shumat në Lek, nëse nuk është specifikuar ndryshe)*

nga zhvlerësimi i aktiveve financiare. Kostot e huamarrjes njihen në pasqyrën e të ardhurave dhe shpenzimeve me metodën e interesit efektiv.

#### 3.8 Tatimi mbi fitimin

Shpenzimi i tatimit mbi fitimin përfshin tatimin aktual të periudhës si dhe tatimin e shtyrë. Tatimi aktual dhe tatimi i shtyrë njihen drejtpërdrejt në pasqyrën e performancës përveç rasteve kur këto lidhen me zëra që njihen direkt në kapital ose në të ardhura të tjera gjithëpërfshirëse. Kompensimi midis aktiveve tatimore aktuale dhe detyrimeve tatimore aktuale ose midis aktiveve tatimore të shtyra dhe detyrimeve tatimore të shtyra kryhet vetëm nëse ekziston një e drejtë ligjore për të kompensuar këto shuma ose kur do të paguhet shuma neto e tyre apo do të realizohen aktivet dhe do të shlyhen detyrimet në të njëjtën kohë.

##### *Tatimi aktual*

Tatimi aktual është përlogaritje e tatimit mbi fitimin të pagueshëm në lidhje me fitimin e tatueshëm të periudhës kontabël aktuale duke përdorur normën e tatimit në fuqi në datën e raportimit si dhe sistemimet në lidhje me tatimin e pagueshëm për periudha të shkuara.

Aktivitet dhe pasivitet tatimore përlogariten në vlerën e pritshme që do të kompensohet ose do t'u paguhet autoriteteve tatimore. Për llogaritjen e vlerave u bëhet referencë normës tatimore dhe legjislacionit tatimor në fuqi në Republikën e Shqipërisë në datën e raportimit. Fitimi i tatueshëm i periudhës ndryshon nga fitimi neto i paraqitur në pasqyrën e performancës si pasojë e rregullimeve në zërat e ardhurave ose shpenzimeve të cilat janë tatur apo njohur si të zbritshme në periudha të tjera si dhe zërave të cilët nuk janë të tatueshëm apo të zbritshëm bazuar në legjislacionin tatimor në fuqi.

Drejtimi i shoqërisë në mënyrë periodike vlerëson qëndrimet e mbajtura në përgatitjen e deklaratave tatimore për ato raste në të cilat parashikimet e legjislacionit tatimor në fuqi janë subjekt i interpretimeve nga ana e organeve tatimore shqiptare dhe krijon provizione aty ku është e përshtatshme.

##### *Tatimi i shtyrë*

Tatimi i shtyrë njihet si pasojë e diferencave të përkohshme midis vlerës së mbartur të aktiveve dhe detyrimeve për qëllime të raportimit financiar dhe vlerave të përdorura për qëllime tatimore. Një aktiv tatimor i shtyrë njihet për të gjitha diferencat e përkohshme të zbritshme, humbjet tatimore dhe kreditimet tatimore të papërdorura, për aq sa ato ka mundësi të mbulohen nga përfitimet e ardhshme tatimore. Aktivitet tatimore të shtyra rishikohen në çdo datë raportimi dhe zvogëlohen deri në masën që ka mundësi që të realizohet përfitimi tatimor. Aktivitet tatimore të shtyra të panjohura rivlerësohen në çdo datë raportimi dhe njihen deri në atë vlerë që do të jetë e mundur për të mbuluar aktivitet tatimore të shtyra me fitimin e tatueshëm të viteve të ardhshme.

Aktivitet apo detyrimi tatimor i shtyrë nuk njihet për diferencat e përkohshme të lidhura me:

- njohjen e emrit të mirë;
- fitimet e papaguara nga investimet në filialet e huaja, degët, pjesëmarrjet dhe sipërmarrjet e përbashkëta në masën që investimi është i përhershëm i në kohëzgjatje përveçse kur është e dukshme që e dukshme që diferencat e përkohshme do të rimerren në të ardhmen e parashikueshme.

Aktivitet dhe detyrimet tatimore të shtyra përlogariten sipas normës tatimore në fuqi në datën e raportimit.

## ANNA ENERGIA sh. p. k.

### Shënime shpjeguese të pasqyrave financiare për vitin e mbyllur më 31 dhjetor 2019

(shumat në Lek, nëse nuk është specifikuar ndryshe)

#### 4. Mjetet monetare

Mjetet monetare më 31 dhjetor 2019 dhe 2018 janë përbërë si më poshtë:

	31 dhjetor 2019	31 dhjetor 2018
Llogari rrjedhëse:		
Në Lek	196,680	278,559
Në Euro	477,389	1,678,217
<b>TOTALI</b>	<b>674,069</b>	<b>1,956,776</b>

#### 5. Të drejta të arkëtueshme

Të drejtat e arkëtueshme më 31 dhjetor 2019 dhe 2018 janë përbërë si më poshtë:

	31 dhjetor 2019	31 dhjetor 2018
Paradhënie për furnitorë	981,863	995,165
Paradhënie për tatimin mbi fitimin	346,120	346,120
Tatim mbi të ardhurat nga punësimi	8,159	8,159
<b>TOTALI</b>	<b>1,336,142</b>	<b>1,349,444</b>

#### 6. Të arkëtueshme nga shoqëritë e kontrolluara

Të arkëtueshmet nga shoqëritë e kontrolluara më 31 dhjetor 2019 dhe 2018 në vlerat 154,606,898 Lek dhe 157,318,942 Lek përkatësisht konsistojnë në financime dhënë shoqërisë së kontrolluar HEC Vlushe sh.p.k. për rritje të ardhshme kapitali. Për këto financime nuk llogaritet interes. Vlera e financimeve në monedhën origjinale më 31 dhjetor 2019 është 1,269,663 Euro (31 dhjetor 2018: 1,274,663 Euro). Vlera e të arkëtueshmeve më 31 dhjetor 2019 është rivlerësuar me kursin e këmbimit publikuar nga Banka e Shqipërisë prej 121.77 Lek/Euro (2018: 123.42 Lek/Euro).

#### 7. Investime në shoqëri të kontrolluara

Investimet në shoqëri të kontrolluara përfshijnë investimet e mbajtura në kosto në shoqërinë HEC Vlushe sh.p.k.. Vlera e investimeve në shoqëri të kontrolluara më 31 dhjetor 2019 dhe 2018 është përkatësisht 398,993,000 Lek.

#### 8. Detyrime afatshkurtra

Detyrimet afatshkurtra më 31 dhjetor 2019 dhe 2018 janë përbërë si më poshtë:

	31 dhjetor 2019	31 dhjetor 2018
Paradhënie nga ortakët për shpenzime operacionale	982,153	995,394
Të pagueshme për aktivitetin e shfrytëzimit	1,303,062	1,684,465
Të pagueshme ndaj punonjësve	3,978,680	3,701,624
Të pagueshme për kontribute	7,254	6,696
Të pagueshme për detyrime tatimore	20,000	20,000
Detyrime të tjera	14,588	14,671
<b>TOTALI</b>	<b>6,305,737</b>	<b>6,422,850</b>

#### 9. Detyrime afatgjata

Detyrimet afatgjata më 31 dhjetor 2019 në vlerë 215,707,398 Lekë dhe më 31 dhjetor 2018 në vlerën 218,709,287 Lekë konsistojnë në paradhënie nga ortakët për financimin e veprimtarive operacionale dhe investuese të Shoqërisë. Vlera e detyrimeve në monedhën origjinale më 31 dhjetor 2019 është 1,771,433 Euro dhe për këto financime nuk llogaritet interes.

## ANNA ENERGIA sh. p. k.

### Shënime shpjeguese të pasqyrave financiare për vitin e mbyllur më 31 dhjetor 2019

(shumat në Lek, nëse nuk është specifikuar ndryshe)

#### 10. Shpenzime të personelit

Shpenzimet e personelit përbëhen nga pagat dhe kontributet për sigurimet shoqërore dhe shëndetësore.

	Viti i mbyllur më 31 dhjetor 2019	Viti i mbyllur më 31 dhjetor 2018
Paga dhe shpërblime	312,000	288,000
Shpenzime të sigurime shoqërore dhe shëndetësore	52,104	48,096
<b>TOTALI</b>	<b>364,104</b>	<b>336,096</b>

#### 11. Shpenzime të tjera shfrytëzimi

Shpenzimet e tjera të shfrytëzimit përbëhen si më poshtë:

	Viti i mbyllur më 31 dhjetor 2019	Viti i mbyllur më 31 dhjetor 2018
Shpenzime për detyrime tatimore, gjoba dhe interesa	15,000	20,000
Shpenzime për shërbime konsulence	1,182,243	2,678,041
Komisionet dhe shërbimet bankare	46,256	169,220
Shpenzime noteriale	6,800	2,400
Taksa dhe tarifa vendore	197,000	197,000
Shpenzime të ndryshme zyre	200	-
<b>TOTALI</b>	<b>1,447,498</b>	<b>3,066,661</b>

#### 12. Të ardhura (shpenzime) nga kursi i këmbimit, neto

Të ardhurat (shpenzimet) nga kursi i këmbimit, neto përbëhen si më poshtë:

	Viti i mbyllur më 31 dhjetor 2019	Viti i mbyllur më 31 dhjetor 2018
Fitime të realizuara nga kursi i këmbimit	2,930,408	19,287,754
Fitime të parealizuara nga kursi i këmbimit	115,072	51,974
	<b>3,045,480</b>	<b>19,339,728</b>
Humbje të realizuara nga kursi i këmbimit	(2,103,905)	(14,667,861)
Humbje të parealizuara nga kursi i këmbimit	(19,024)	(1,022)
	<b>(2,122,929)</b>	<b>(14,668,883)</b>
<b>TOTALI</b>	<b>922,551</b>	<b>4,670,845</b>

#### 13. Shpenzimi i tatimit mbi fitimin

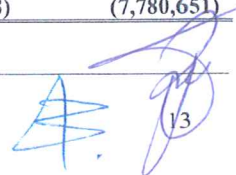
Bazuar në legjislacionin shqiptar, norma e tatimit mbi fitimit për vitin 2019 është 5% për tatimpaguesit me qarkullim vjetor deri në 14 milionë Lek dhe 15% për tatimpaguesit me qarkullim vjetor mbi këtë shumë (2018: 15%).

Deklaratat tatimore dorëzohen çdo vit por të ardhurat dhe shpenzimet e deklaruara për qëllime tatimi konsiderohen vetëdeklarime deri në momentin që autoritetet tatimore shqyrtojnë deklaratat dhe regjistrimet e tatimpaguesit dhe lëshojnë vlerësimin final. Ligjet dhe rregullat tatimore shqiptare janë objekt interpretimi nga autoritetet tatimore.

##### (i) Shpenzimi i tatimit mbi fitimin aktual

Për vitet 2019 dhe 2018 Shoqëria ka rezultuar me humbje kontabël dhe tatimore dhe fitim kontabël dhe tatimor, respektivisht. Humbja fiskale e vitit 2019 është mbuluar nga humbjet tatimore të mbartura si më poshtë:

	Viti i mbyllur më 31 dhjetor 2019	Viti i mbyllur më 31 dhjetor 2018
Fitimi /(Humbja) fiskale e periudhës	(550,094)	3,064,786
Humbje të mbartura nga periudha të mëparshme	(7,780,651)	(10,931,289)
Fshirje e humbjeve pa të drejtë mbartje	270,807	85,852
<b>TOTALI</b>	<b>(8,059,938)</b>	<b>(7,780,651)</b>



## ANNA ENERGIA sh. p. k.

### Shënime shpjeguese të pasqyrave financiare për vitin e mbyllur më 31 dhjetor 2019

(shumat në Lek, nëse nuk është specifikuar ndryshe)

Bazuar në legjislacionin tatimor shqiptar, Shoqëria ka të drejtë të mbartë humbjet tatimore për një periudhë tre vjeçare. Në rast se gjatë një periudhe pronësia e drejtpërdrejtë apo e tërthortë e kapitalit të shoqërisë apo të drejtave të votës ndryshon me më shumë se 50%, atëherë e drejta e mbartjes së humbjeve të realizuara nga shoqëria në periudhën tatimore kur ndodh ndryshimi, si dhe në periudhat paraardhëse, nuk zbatohet.

Më 31 dhjetor 2018 Shoqëria kishte një humbje totale tatimore me të drejtë mbartjeje prej 7,780,651 Lek. Nga këto, në vitin 2019 janë zbritur humbjet e mbetura në lidhje me vitin 2015 në shumën 270,807 lek të cilat nuk kanë të drejtë mbartjeje në vitin 2019 duke e lënë në shumën 7,509,844 Lek balancën neto të humbjeve tatimore për t'u mbartur në periudhat vijuese së bashku me humbjen e vitit 2019.

#### Rikoncilimi i normës efektive të tatimit:

	2019	%	2018	%
Fitimi/(Humbja) e periudhës para tatimit	(889,051)	100%	1,268,088	100%
Fitimi/(Humbja) tatimore me shkallën tatimore standarde	(44,453)	5.00%	190,213	15.00%
<i>Rregullime për:</i>				
Të ardhura të patatueshme	-	0.00%	-	0.00%
<i>Shpenzime të panjohura:</i>				
Shpenzime për konsulencë ligjore	8,798	-0.99%	266,145	20.99%
Shpenzime noteriale	340	-0.04%	360	0.03%
Shpenzime për konsulencë fiskale	7,049	-0.79%	-	0.00%
Detyrime, gjoba dhe kamatëvonesa	750	-0.08%	3,000	0.24%
Shpenzime postare	10	0.00%	-	0.00%
<b>TOTALI</b>	<b>(27,505)</b>	<b>3.09%</b>	<b>459,718</b>	<b>36.25%</b>

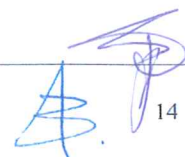
#### (ii) E ardhura (shpenzimi) për tatimin e shtyrë

Tabelat në vijim paraqesin llogaritjet në lidhje me tatimin e shtyrë për vitet e mbyllura më 31 dhjetor 2019 dhe 31 dhjetor 2018. Shoqëria ka zgjedhur të mos njohë aktivin tatimor të shtyrë pasi disponueshmëria e fitimeve të tatueshme për vitet vijuese nuk është e sigurt.

	31 dhjetor 2019	31 dhjetor 2018
Aktive tatimore të shtyra	402,997	1,167,098
Detyrime tatimore të shtyra	-	-
<b>TOTALI</b>	<b>402,997</b>	<b>1,167,098</b>

Lëvizjet në llogarinë e tatimit të shtyrë paraqiten si më poshtë:

	31 dhjetor 2019	31 dhjetor 2018
<b>Në fillim të periudhës</b>	<b>1,167,098</b>	<b>1,639,693</b>
Efekt i mbi humbjet e mbartura i reduktimit të normës së aplikueshme të tatimit mbi fitimin nga 15% në 5%	(778,065)	-
E ardhura (shpenzimi) nga tatimi i shtyrë mbi fitimin	27,505	(459,718)
Fshirje e humbjeve pa të drejtë mbartjeje për vitin 2015/2014	(13,540)	(12,878)
<b>Në fund të periudhës</b>	<b>402,997</b>	<b>1,167,098</b>
Tatimi i shtyrë i panjohur	(402,997)	(1,167,098)
<b>Balanca e mbylljes</b>	<b>-</b>	<b>-</b>



14

## ANNA ENERGIA sh. p. k.

### Shënime shpjeguese të pasqyrave financiare për vitin e mbyllur më 31 dhjetor 2019

(shumat në Lek, nëse nuk është specifikuar ndryshe)

Më 31 dhjetor 2019 dhe 31 dhjetor 2018 aktivet dhe detyrimet tatimore të shtyra paraqiten si më poshtë:

Aktivi tatimor i shtyrë	Humbje tatimore të mbartura	Totali
<b>Më 31 Dhjetor 2017</b>	<b>1,639,693</b>	<b>1,639,693</b>
E ardhura (shpenzimi) nga tatimi i shtyrë mbi fitimin	(459,718)	(459,718)
Fshirje e humbjeve pa të drejtë mbartje për vitin 2014	(12,878)	(12,878)
<b>Më 31 Dhjetor 2018</b>	<b>1,167,098</b>	<b>1,167,098</b>
Efekti mbi humbjet e mbartura i reduktimit të normës së aplikueshme të tatimit mbi fitimin nga 15% në 5%	(778,065)	(778,065)
E ardhura (shpenzimi) nga tatimi i shtyrë mbi fitimin	27,505	27,505
Fshirje e humbjeve pa të drejtë mbartje për vitin 2015	(13,540)	(13,540)
<b>Më 31 Dhjetor 2019</b>	<b>402,997</b>	<b>402,997</b>

#### 14. Transaksionet me palët e lidhura

Në datën e bilancit, shumat e mëposhtme u korrespondojnë ortakëve të Shoqërisë si dhe shoqërive të kontrolluara:

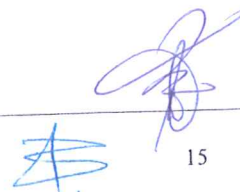
	31 dhjetor 2019	31 dhjetor 2018
<b>Të arkëtueshme nga palët e lidhura:</b>		
Paradhënie HEC Vlushe sh.p.k.	154,606,898	157,318,942
<b>Detyrime ndaj palëve të lidhura:</b>		
Paradhënie nga ortakët për shpenzime operacionale	982,153	995,394
Parapagime nga ortakët	215,707,398	218,709,287
<b>Volumi i transaksioneve me palët e lidhura:</b>		
Arkëtime për financime dhënë filialeve	-	54,836,251
Pagesa për financime dhënë filialeve	609,100	-
Arkëtime nga financimet e ortakëve	-	-
Pagesa për financimet nga ortakët	79,985	51,292,854

#### 15. Angazhime dhe pasiguri

Gjatë aktivitetit të saj të zakonshëm, Shoqëria mund të përfshihet në pretendime apo veprime të ndryshme ligjore nga palë të treta. Bazuar në opinionin e drejtuesve të Shoqërisë, konkluzioni përfundimtar në lidhje me këto çështje nuk do të ketë efekte negative në pozicionin financiar të Shoqërisë ose ndryshime në aktivet neto të saj.

#### 16. Ngjarje të mëpasshme

Nuk ka asnjë ngjarje të mëpasshme pas datës së raportimit e cila kërkon rregullime apo shpjegime në këto pasqyra financiare.





**DOKUMENTACIONI SHOQERUES  
I PASQYRAVE FINANCIARE 2019**

**Emri:** ANNA ENERGIA SH.P.K.  
**Adresa:** RR. ABDI TOPTANI, NDERTESA TORRE DRIN, KATI 4, TIRANE  
**NUIS:** L01720023L  
**Viti:** 2019

**Permbajtja:**

<b>Nr.</b>	<b>Tabela</b>
1	Kontrata e qirasë apo vërtetimi i pronësisë për ambientet
2	Gjendja e inventarit të materialeve dhe mallrave më datë 31.12.2019 (analitik)
3	Inventari i mjeteve të transportit në pronësi
4	Pasqyra e aktiveve afatgjata materiale
5	Lista e llogarive bankare të shoqërisë

**Administratori**

**ATTILIO BRESSAN**

*Attilio Bressan*

**ANNA ENERGIA**

Nipt. L01720023L

TIRANA - ALBANIA

Emri: ANNA ENERGIA SH.P.K.  
Adresa: RR. ABDI TOPTANI, NDERTESA TORRE DRIN, KATI 4, TIRANE  
NUJS: L01720023L  
Viti: 2019

KONTRATA QIRAJE MBI AMBIENTET DHE VËRTETIME PRONËSIE

Lista e kontratave të qirasë për ambientet e marra me qira gjatë vitit 2019 dhe të dhënat kryesore në lidhje me to.

Nr	Qiradhënësi (Emri i shoqërisë/individit)	Kohezgjatja e kontratës (Muaji i fillimit-Muaji i mbarimit)	Vlera bruto e qirasë mujore	Latimi në burim (i aplikueshëm/i pa- aplikueshëm)	Kopje e kontratës bashkëlidhur (PO/JO)
1	HOXHA, MEMI & HOXHA SH	13/03/2012- pa afat	-	Pa aplikueshëm	PO (Kontratë huapërdorje)

Lista e objekteve në pronësi gjatë vitit 2019 dhe të dhënat kryesore në lidhje me to.

Nr	Objekti	Në pronësi të shoqërisë duke filluar nga (data):	Kopje e vërtetimit të pronësisë bashkëlidhur
n/a	n/a	n/a	n/a

Administratori

ATTILIO BRESSAN

*Attilio Bressan*

**ANNA ENERGIA**

Nipt. L01720023L

TIRANA - ALBANIA

Emri: ANNA ENERGIA SH.P.K.  
Adresa: RR. ABDI TOPTANI, NDEKTESA TORRE DRIN, KATI 4, TIRANE  
NUIS: L01720023L  
Viti: 2019

GJENDJA E INVENTARIT TË MATERIALEVE DHE MALLRAVE MË 31.12.2019

Për analizën e inventarit të materialeve sipas politikave fiskale të aplikueshme në Republikën e Shqipërisë, ju lutemi referojuni tabelës së mëposhtme:

Nr	Artikulli	Njësia	Sasia	Kosto	Monedha : LEK	
					Vlera	
1	n/a	n/a	n/a	n/a	n/a	
<b>TOTALI</b>		-	-	-	-	-

Administratori

ATTILIO BRESSAN

*Attilio Bressan*  
**ANNA ENERGIA**  
Nipt. L01720023L  
TIRANA - ALBANIA

Emri: ANNA ENERGIA SH.P.K.  
Adresa: RR. ABDI TOPTANI, NDERTESA TORRE DRIN, KATI 4, TIRANE  
NUIS: L01720023L  
Viti: 2019

INVENTARI I MJETEVE TË TRANSPORTIT NË PRONËSI

Monedha : LEK				
Nr	Lloji i automjetit	Targa	Kapaciteti (kg)	Vlera historike
1	n/a	n/a	n/a	n/a
TOTALI				-

Administratori

ATTILIO BRESSAN

*Attilio Bressan*

**ANNA ENERGIA**

Nipt. L01720023L

TIRANA - ALBANIA

AKTIVET AFATGJATA MATERIALE 2019

Emri: ANNA ENERGIA SH.P.K.  
Adresa: RR. ABDI TOPTANI, NDERTESA TORRE DRIN, KATI 4, TIRANE  
NUIS: L01720023L  
Viti: 2019

Aktivët Afatgjata Materiale me vlerë fillestare 2019

Nr	Emërtimi	Sasia	Gjendje 01.01.2019	Shtesa	Pakësime	Gjendje 31.12.2019
1	Toka	-	-	-	-	-
2	Ndërtime	-	-	-	-	-
3	Makineri,paisje	-	-	-	-	-
4	Mjete transporti	-	-	-	-	-
5	Kompjuterike	-	-	-	-	-
6	Zyre	-	-	-	-	-
7	Përmirësime në qiramarrje	-	-	-	-	-
TOTALI			-	-	-	-

Amortizimi Kontabël A.A.Materiale 2019

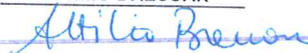
Nr	Emertimi	Sasia	Gjendje 01.01.2019	Shtesa	Pakësime	Gjendje 31.12.2019
1	Toka	-	-	-	-	-
2	Ndërtime	-	-	-	-	-
3	Makineri,paisje,vegla	-	-	-	-	-
4	Mjete transporti	-	-	-	-	-
5	Kompjuterike	-	-	-	-	-
6	Zyre	-	-	-	-	-
7	Përmirësime në qiramarrje	-	-	-	-	-
TOTALI			-	-	-	-

Vlera Kontabël Neto e A.A.Materiale 2019

Nr	Emertimi	Sasia	Gjendje 01.01.2019	Shtesa	Pakësime	Gjendje 31.12.2019
1	Toka	-	-	-	-	-
2	Ndërtime	-	-	-	-	-
3	Makineri,paisje,vegla	-	-	-	-	-
4	Mjete transporti	-	-	-	-	-
5	Kompjuterike	-	-	-	-	-
6	Zyre	-	-	-	-	-
7	Përmirësime në qiramarrje	-	-	-	-	-
			-	-	-	-

Administratori

ATTILIO BRESSAN



**ANNA ENERGIA**

Nipt. L01720023L

TIRANA - ALBANIA

19.03.2020

Emri: ANNA ENERGIA SH.P.K.  
Adresa: RR. ABDI TOPTANI, NDERTESA TORRE DRIN, KATI 4, TIRANE  
NUIS: L01720023L  
Viti: 2019

DEKLARATË

Deklaroj se Shoqëria ANNA ENERGIA Sh.p.k. me NUIS: L01720023L me administrator Z. ATTILIO BRESSAN ka në përdorim llogaritë bankare si më poshtë:

Banka	Nr. Llogarise	Monedha
Banka Kombetare Tregtare	402593085CLCPCFEURA8	EUR
Banka Kombetare Tregtare	402593085CLCPCCLALLAK	LEK

Administratori i Shoqërisë  
(emer ,mbiemer ,firme)

ATTILIO BRESSAN

*Attilio Bressan*  
**ANNA ENERGIA**  
Nipt. L01720023L  
TIRANA - ALBANIA

**ANNA ENERGIA SHPK**  
RR "Abdi Toptani", Ndërtesa Torre Drin, Kati 4  
**TIRANA**  
NIPT (Nuis) L01720023L

Tirana, me 15/07/2020

Assemblese se pergjithshme e shoqerise Anna Energia Shpk

**Objekti: Raport i ecurise se veprimtarise se shoqerise Anna Energia Shpk per vitin e mbyllur me 31.12.2019**

Te nderuar ortake,

Raporti i ecurise se veprimtarise se shoqerise Anna Energia Shpk ("Società"), NUIS L01720023L, me seli ne Rruga "Abdi Toptani", Ndërtesa "Torre Drin", Kati 4, Njesia Administrative Nr. 2, Tirana eshte bere ne perputhje me nenin 95, p. 3, ç) te ligjit n. 9901, date 14.04.2008 "Per tregtaret dhe shoqerite tregtare".

Informohet Assembleja e pergjithshme qe pasqyrat financjare te shoqerise per vitin e mbyllur me 31.12.2019 permbajne shenimet shpjeguese te detajuara per cdo ze te bilancit si dhe mbi ecurine e veprimtarise se shoqerise.

Ju njoftoj qe viti 2019 mbyllet me nje humbje prej 889.051 ALL.


Ne 31.12.2019, Kapitali i nenshkruar i paguar nga ortakët eshte 401.580.340 ALL. Ne vitin 2019 shoqeria nuk ka patur asnje te ardhur. Shpenzimet per personelin si dhe shpenzimet e tjera jane 1,811,602 ALL, dhe shenojne nje zbritje ne krahasim me vitin a kaluar, zbritje e percaktuar kryesisht nga ajo e shpenzimeve te tjera shfrytezimi . Totali i te ardhurave dhe shpenzimeve financjare eshte 992,551 ALL, dhe eshte rezultat i ndryshimit te kursit te kembimit EUR/LEK.

Investimet ne shoqeri te kontrolluara te regjistruara ne bilanc per 398,993,000 ALL, vlere e njejte me ate te vitit te kaluar, perfaqesojne pjesmarrjen ne shoqerine e kontrolluar HEC Vlushe Shpk me nje kuote te kapitali prej 51%.

Shoqeria ka mbeshtetur financiarisht shoqerine e kontrolluar HEC Vlushe Shpk dhe vlera e Te arketueshmeve nga shoqerite e kontrolluara ne 31.12.2019 eshte 154,606,898 Euro, eshte rivleresuar me kursin e kembimit publikuar nga Banka e Shqiperise (121,77 Lek/Euro).

Nga 1 Janari 2020 deri ne daten e raportimit nuk jane verifikuar ngjarje qe kerkojne rregullime ne pasqyrat financjare per 2019 ( adjusting events).

Ndersa per sa i perket non-adjusting events, dmth te ngjarjeve qe nuk duhen pasqyruar ne bilanc por per te cilat duhen dhene shpjegime, nuk mund te mos permendim qe viti 2020 u hap me shperthimin e epidemise shendetesore Covid -19, qe shkaktoi, per ekonomine kombetare dhe ate nderkombetare , nje ngadalesim qe coi deri ne paralize ne fillim te muajit mars 2020 cdo aktivitet. Per sa i perket aktivitetit te shoqerise Anna Energia shpk per momentin nuk ka asnje arsye qe mund te veje ne dyshim vazhdimesine e tij.

  
**ANNA ENERGIA**  
Administratori  
Z. Attilio Bressan

**ANNA ENERGIA**  
Nipt. L01720023L  
TIRANA - ALBANIA

## CONTRATTO DI COMODATO D'USO

*tra*

- Hoxha, Memi & Hoxha Shpk, NUIS K82223011U, con sede in Rr. Nikolla Tupe, n. 5, Kati i I-re, Tirana, rappresentata dal sig. Andi Memi (in seguito "Comodante");

*e*

- La società Anna Energia Shpk, NUIS NUIS L01720023L, con sede in Tirana, Rr. Abdyl Frasheri n. 31, rappresentata dal sig. Fausto Schneider (in seguito "Comodatario");

Comodante e Comodatario sono di seguito anche riferite congiuntamente come le "Parti" e singolarmente come la "Parte".

### PREMESSO CHE:

- A) Il Comodante gode il diritto d'uso e di godimento dell'immobile sito in Rruga Nikolla Tupe, Nd. 7, H. 3, Ap. 1, Njësia Bashkiake nr. 5, Kodi Postar 1019, Tirana, con una superficie totale di 300 mq;
- B) Le Parti hanno in essere un rapporto di collaborazione e di consulenza legale, fiscale e contabile, e il Comodatario versa al Comodante i rispettivi onorari professionali per i servizi resi;
- C) In base a quanto sopra esposto nei paragrafi A) e B), Il Comodante intende cedere in comodato gratuito al Comodatario, che accetta, parte del suddetto immobile con superficie pari a 5 m<sup>2</sup> (in seguito riferito come "Immobile"), come individuato e specificato nell'allegato A del presente contratto di comodato d'uso (in seguito "Contratto");

*Tutto ciò premesso, tra le Parti si conviene e stipula quanto segue:*

#### **1. Premesse e allegati**

- 1.1 Le premesse e gli allegati sono parte integrante e sostanziale del presente Contratto.

#### **2. Oggetto**

- 2.1 Il Comodante cede l'Immobile in comodato gratuito al Comodatario, che accetta, per uso come sede legale del Comodatario.

#### **3. Durata**

- 3.1 Il presente Contratto viene stipulato dalle Parti per un indeterminato periodo di tempo.





**4. Obblighi del Comodatario**

4.1 Il Comodatario si obbliga a non destinare l'Immobile ad altri usi diversi da quelli sopra previsti e di preservare con cura e diligenza l'Immobile ceduto in comodato d'uso gratuito.

4.2 Con la risoluzione del presente Contratto, il Comodatario si obbliga a restituire l'Immobile al Comodante, nello stesso stato in cui gli si è stato consegnato dal Comodante.

**5. Diritto di recesso**

5.1 In qualsiasi momento e per qualsiasi ragione, le Parti potranno liberamente risolvere il presente Contratto informando la controparte.

**6. Modifiche e aggiunte del Contratto**

6.1 Nessuna modifica o aggiunta al presente Contratto sarà valida se non espressamente accettata per iscritto da entrambe le Parti e allegata al presente Contratto.

**7. Legge applicabile e foro competente**

7.1 Il presente Contratto è regolato dalla legge albanese. Per tutte le controversie sulla interpretazione ed esecuzione del presente Contratto sarà competente in via esclusiva il Tribunale Distrettuale di Tirana.

**8. Rinvio a norme di legge**

8.1 Per quanto non previsto nel presente Contratto, le Parti fanno riferimento al disposto degli articoli dal 901 al 912 del Codice Civile albanese.

**9. Lingua del Contratto**

9.1 Il presente Contratto è redatto e sottoscritto dalle Parti in 2 esemplari in lingua italiana e in 2 esemplari in lingua albanese. In caso di contrasto tra le due versioni linguistiche, la versione in lingua albanese prevarrà e sarà la sola vincolante.

Si allegano al presente Contratto i seguenti documenti:

A) Planimetria dell'ufficio, in cui si individua e si specifica l'Immobile.

Letto, approvato e sottoscritto il 13.03 2012.

**COMODANTE**

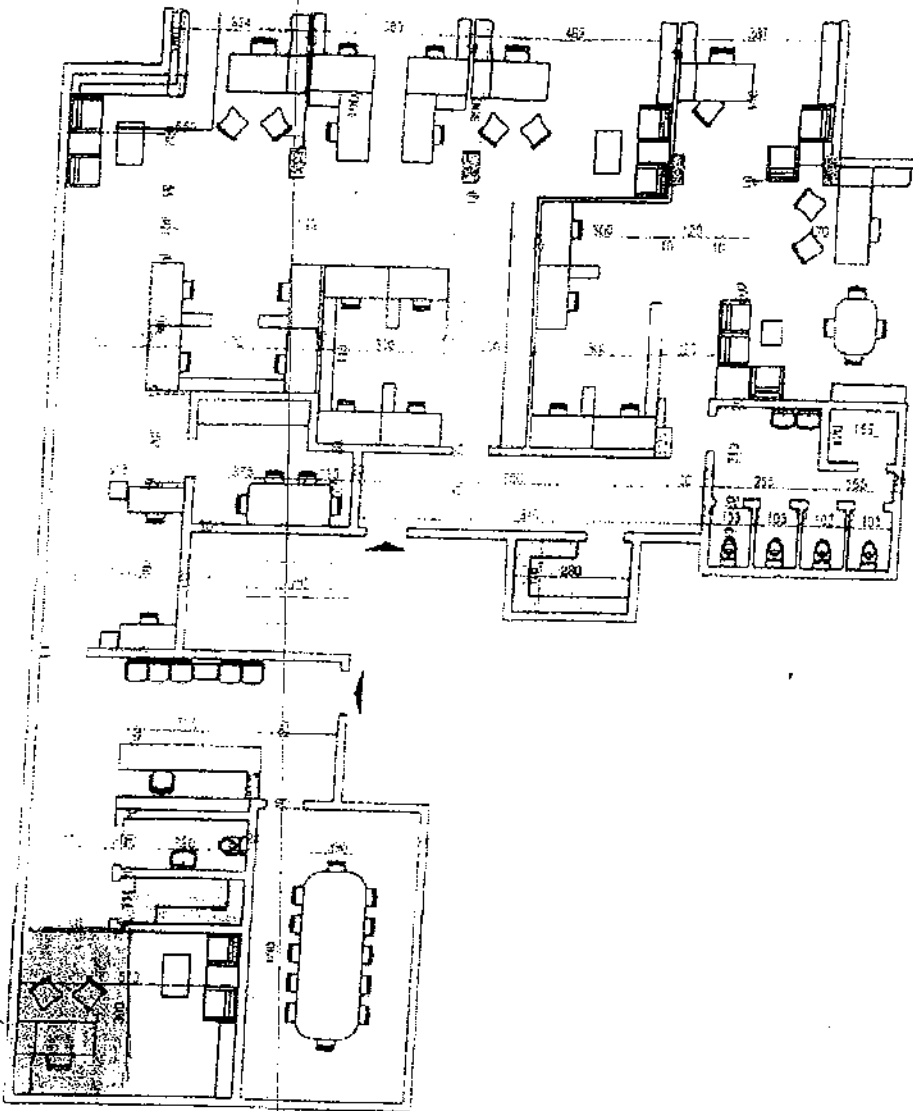


**HOXHA, MEMI & HOXHA Sh.p.k**  
NUIS K82223011U  
Rr. Nikolla Tupe, Nr. 5 Tiranë

**COMODATARIO**



**ANNA ENERGIA**  
Nipt. L01720023L  
TIRANA - ALBANIA



*Office Space*

Projektor: **ARMEND KALLA**  
 Autori: **ARMEND KALLA**  
 Titulli: **PROJEKTIMI I SPAKUTIMIT**  
 Objekti: **SPAKUTIMI I SPAKUTIMIT**  
 Adresa: **RR. NIKOLLA TUPE, NR. 5 TIRANE**  
 Data: **2017/10**  
 Skala: **1:100**

**S**  
**N**

LISTA E SIMBOLEVE  
 - Linja e fortë: Mur  
 - Linja e dobët: Detyrues  
 - Linja e prerë: Detyrues  
 - Linja e pikëzuar: Detyrues  
 - Linja e shprehur: Detyrues  
 - Linja e shprehur me pikëzime: Detyrues

Legjenda e shprehjeve të shprehjeve  
 - Linja e fortë: Mur  
 - Linja e dobët: Detyrues  
 - Linja e prerë: Detyrues  
 - Linja e pikëzuar: Detyrues  
 - Linja e shprehur: Detyrues  
 - Linja e shprehur me pikëzime: Detyrues

**ARMEND KALLA & HOXHA Sh.p.k**  
 NUIS K82223011U  
 Rr. Nikolla Tupe, Nr. 5 Tirane

## KONTRATË HUAPËRDORJE

*Ndërmjet*

- Hoxha, Memi & Hoxha Shpk, NUIS K8222301IU, me seli në Rr. Nikolla Tupe, nr.5, Kati i I-rë, Tiranë, përfaqësuar nga Z. Andi Memi (në vijim "Huadhënësi");

*Dhe*

- Shoqëria Anna Energia Shpk, NUIS L01720023L, me seli në Tiranë, Rr. Abdyl Frashëri nr. 31, përfaqësuar nga Z. Fausto Schneider (në vijim "Huapërdorësi")

Huadhënësi dhe Huapërdorësi referohen në vijim bashkërisht edhe si "Palët" dhe veçmas si "Pala".

### MEQENËSE:

- A) Huadhënësi ka të drejtën e përdorimit dhe të gëzimit të pasurisë së paluajtshme ndodhur në adresën Rruga Nikolla Tupe, Nd. 7, H. 3, Ap. 1, Njësia Bashkiake nr. 5, Kodi Postar 1019, Tiranë, me një sipërfaqe totale prej 300 m<sup>2</sup>.
- B) Palët kanë me njëra tjetrën një marrëdhënie bashkëpunimi dhe konsulence ligjore, fiskale dhe kontabile dhe Huapërdorësi derdh në favor të Huadhënësit pagesat përkatëse profesionale për shërbimet e ofruara;
- C) Bazuar në paragrafët A) dhe B) më sipër, Huadhënësi dëshiron të japë me huapërdorje pa shpërblim në favor të Huapërdorësit, i cili pranon, një pjesë të pasurisë së paluajtshme të mësipërme me sipërfaqe të barabartë me 5 m<sup>2</sup> (në vijim referuar si "Pasuria e Paluajtshme"), siç është përcaktuar në shtojcën A të kësaj kontrate huapërdorjeje (në vijim "Kontrata");

*Për sa më sipër, Palët bien dakord për si vijon:*

#### **1. Parashtrimet dhe shtojcat**

- 1.1 Parashtrimet dhe shtojcat përbëjnë pjesë përbërëse dhe thelbësore të kësaj kontrate.

#### **2. Objekti**

- 2.1 Huadhënësi i jep Pasurinë e Paluajtshme në huapërdorje pa pagesë Huapërdorësit, i cili e pranon, për përdorim si seli zyrtare të Huapërdorësit.

#### **3. Kohëzgjatja**

- 3.1 Kjo Kontratë nënshkruhet nga Palët për një periudhë të pacaktuar kohe.

#### **4. Detyrimet e Huapërdorësit**

- 4.1 Huapërdorësi është i detyruar që mos të përdorë Pasurinë e Paluajtshme për qëllime të tjera përveç atyre të parashikuara më sipër dhe të mirëmbajë me kujdes Pasurinë e Paluajtshme të dhënë me huapërdorje pa pagesë.

4.2 Me nënshkrimin e kësaj Kontrate, Huapërdorësi është i detyruar t'i kthejë Huadhënësit Pasurinë e Paluajtshme në të njëjtën gjendje me të cilën është dhënë nga Huadhënësi.

**5. E drejta e heqjes dorë**

5.1 Në çdo kohë dhe për çfarëdo arsye, Palët mund të zgjidhin lirisht këtë Kontratë duke informuar palën tjetër.

**6. Ndryshimet dhe shtesat në Kontratë**

6.1 Asnjë ndryshim ose shtesë në këtë Kontratë nuk do të jetë e vlefshme nëse nuk pranohet shprehimisht me shkrim nga të dyja Palët dhe i bashkëngjitet kësaj Kontrate.

**7. Ligji i zbatueshëm dhe gjykata kompetente**

7.1 Kjo kontratë rregullohet nga ligji shqiptar. Për çdo mosmarrëveshje mbi interpretimin dhe zbatimin e kësaj Kontrate do të jetë kompetente vetëm Gjykata e Rrethit Gjyqësor Tiranë.

**8. Referencat në ligj**

8.1 Për sa nuk parashikohet nga kjo Kontratë, Palët i referohen dispozitave të neneve nga 901 deri 912 të Kodit Civil shqiptar.

**9. Gjuha e Kontratës**

9.1 Kjo Kontratë hartohet dhe nënshkruhet nga Palët në 2 kopje në gjuhën italiane dhe 2 kopje në gjuhën shqipe. Në rast mospërputhjes ndërmjet dy versioneve gjuhësore, versioni në gjuhën shqipe do të mbizotërojë dhe do të jetë i detyrueshëm.

I bashkëngjiten kësaj kontrate dokumentet e mëposhtëm:

A) Planimetria e zyrës në të cilën specifikohet Pasuria e Paluajtshme.

U lexua, miratua dhe nënshkrua më \_\_\_\_\_ 2012.

**HUADHËNËSI**

Andi Memi (nënshkrim)  
(vulë)

**HUAPËRDORËSI**

Fausto Schneider (nënshkrim)  
(vulë)

*Përshkrim*  
*Andi Memi*  
*Fausto Schneider*

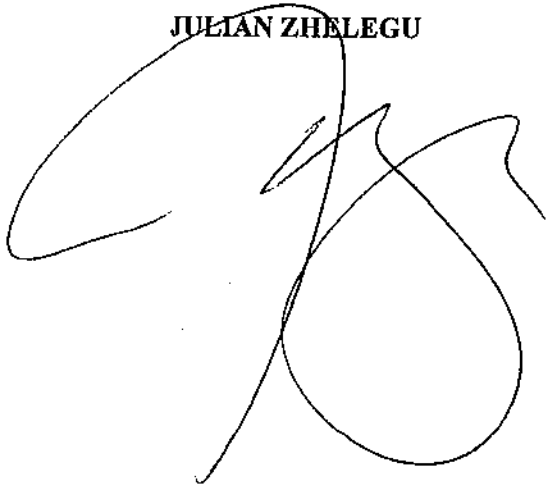
REPUBLIKA E SHQIPERISE  
DHOMA E NOTERISE TIRANE  
Nr. 3758 Rep.

Tirane, me 22.03.2012

**VERTETIM PERKTHIMI**

Sot, para meje Julian Zhelegu, noter i Dhomes se Notereve Tirane u paraqit Znj. Aida Sino, e njohur prej meje noterit si perkthyes e gjuhes Italiane, e cila deklaroi se ka perkthyer dokumentin bashkangjitur, ne menyre autentike nga gjuha Italiane ne gjuhen Shqipe dhe nenshkroi rregullisht sipas ligjit.

**NOTERI  
JULIAN ZHELEGU**



PULLE TARIFE

200  
LEKE

R. SHQIPERISE